

Porto-Portugália

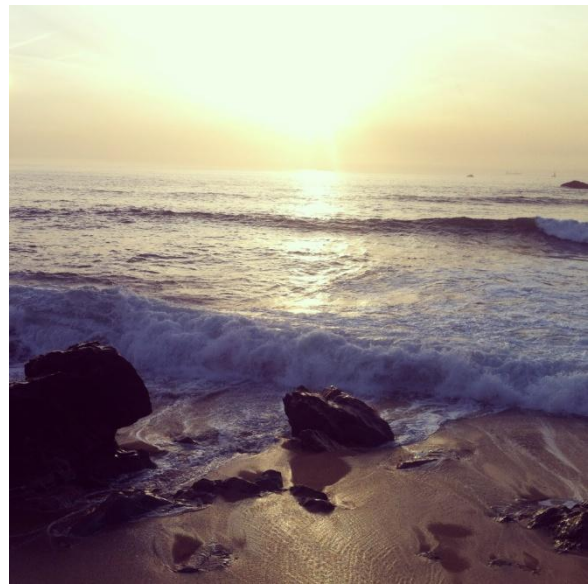


Készítette: Szegedi-Vargha Emese

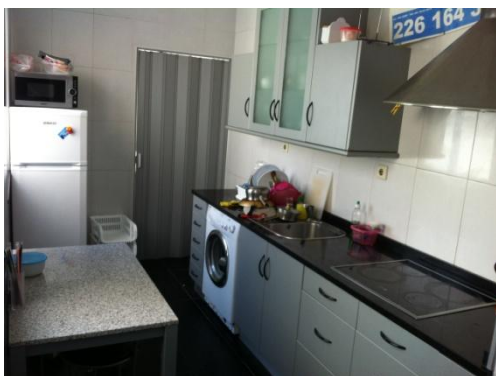
2014/2015 1.félév

Porto

Hogy miért Porto? Mikor 1,5 évvel ezelőtt kitaláltam, hogy Erasmusra szeretnék menni, egy dolog lebegett a szemem előtt, mégpedig hogy meleg helyre kel eljussak. Spanyolország és Portugália között gondolkoztam, míg végül azért döntöttem Porto mellett, mert több ismerősöm is volt már és csak pozitív visszajelzéseket hallottam róla. Porto az ország második legnagyobb városa, mely régen főváros is volt. Lisszabontól északra egy kb 300 km-re fekszik, ami repülővel 40 perc, vonattal pedig 2-3 óra alatt megtehető, (érdekesség, hogy repülővel harmadannyiba kerül, mint vonattal az út.) A Douro partján fekszik, mely kettészeli a várost az egyik fele Porto a másik pedig Gaia. Én leginkább az óceánpartja miatt szerettem bele a helybe, ugyanis az Atlanti óceán mellett helyezkedik el a város.



Lakás



A lakásválasztásnál rengeteg lehetőséget találtunk az interneten, míg végül lefoglaltuk az egyiket, a tulajjal megbeszéltük, hogy jön értünk autóval a reptérre, ahogy megérkezünk, szóval teljesen meg voltunk elégedve ezzel. A lakás 3 szobát tartalmazott 1 duplát illetve 2 single room-ot. A single room ért 230 €-t fizettük számlával együtt. Ez viszonylag jó árnak mondható, hiszen eléggé a központban laktunk, közel mindenhez. A lakásunkhoz tartozott

egy terasz is, illetve egy nappali-étkező. A lakásokról annyit kell még tudni, hogy központi



fűtési rendszerrel nem rendelkeznek, ezért ősszel illetve télen nagyon hideg van. Kis hőszugárzók vannak, viszont azok nem tudják felmelegíteni az egész lakást, ezért 2-3 pulóverbe mászkál az ember otthon, hogy ne fázzon. Mivel a legtöbb lakás régebbi építésű és csak belülről lettek felújítva, ezért gyakran a konyhában a hőmérséklet megegyezik a kinti hőmérséklettel.

Közlekedés

Porto közlekedése, eltér a Budapestitől, 6 metróvonallal rendelkezik. A különbség, hogy itt a metró nem a föld alatt, hanem a föld felett közlekedik, mondhatni, mint a villamos. Az itteni metrókat, nálunk a kombínókhoz tudom hasonlítani. A metrók viszonylag gyakran közlekednek, viszont érdekesség hogy hajnal 1-ig járnak, ugyanakkor reggel csak 6 fele indulnak az első járatok. Öt metróvonalnak van egy közös szakasza, majd a szakasz után mindkét végén szerteágaznak a vonalak, és csak 1 teljesen különálló vonal van, mely csak 1 megállóba találkozik a többi öttel. Ez a D metró, mely a kinti egyetemre elvisz. A központtól



Havibérlet

(Trindade) csupán negyed óra metrózással el is jutottunk a Hospital Sao Joao megállóig, melytől egy negyed órás sétára található az ISCAP. A buszok nagyon ritkán közlekednek, igazából van menetrendjük, de hogy minek azt nem értettük. A busz majd egyszer csak jön, az 5 hónap során egyszer sem úgy jött, ahogy a menetrendbe le volt írva. A buszokat STCP-nek hívják és van wifi rajtuk viszont, amennyiben ez kárpótol minket a várakozásokért cserébe. Portugáliában kártyás rendszer működik, melynek ANDANTE a neve. Létezik az andante gold kártya, ami a havi bérletet jelenti, illetve a sima kék papírkártya melyekre csak az alkalmankénti buszos jegyeket töltjük fel. Egy buszjegy, ha nem a város másik zónájába

megyünk 1,20 €. A havi bérlet 27€ volt viszont ez csak 3 zónában volt jó. (C1, C2, C6). C1 az a központ, C2 az a Matosinhos (óceánparti rész), C6 az iskola zónája.

Itt is lehetséges a lógás természetesen, mint otthon a BKV-n, viszont itt a metróon lehet lógni a buszokon nem, ha felszállunk egy buszra le kell csippantani azonnal a jegyünket, ha nem



Kék andante card

csippan nem szállhatunk fel. Ugyanakkor a metrónál is felszállás előtt le kell csippantani, de Portoba nincsenek a beléptető kapuk megcsinálva, mint Liszabonba, és le lehet jutni a metrókhoz csippantás nélkül is. Azonban a metrókon mászkálnak az ellenőrök, annyi a jó bennük, hogy látható egyenruhát viselnek, és egyből ki lehet szűrni hogyha jönnek,

akkor le kell szállni és máris ingyen utaztunk. Kék EULEN-es kabátba vannak, és van egy gép a kezükbe mellyel a kártyákat nézik hogy érvényesek-e abban a zónában. Mindig párosával járnak, ha látunk egy EULEN es emberkét de egyedül van, lehet hogy ellenőr, de nincsen munkában éppen. ☺

Suli

A kinti egyetem nagyon eltérő az otthonitól. Az órák hossza ugyanaz 1,5 órák, viszont a felépítése más. Itt lehet választani hogy Continuous Assesmentet, vagy pedig Final Examot szeretnénk csinálni. Mi az elején a Continuous-t választottuk, hiszen csábítóan hangzott, hogy csak be kell járni az órákra, megírni a zh-kat meg a beadandókat, utána pedig megvan a jegy.



Franchesinha

A portugál óra volt a kedvencem. Nagyon megszerettem ezt a nyelvet, és az oktatás színvonala is jó volt. Prezentálni kellett portugálul illetve egy tesztet írtunk, és ebből állt össze a jegy, heti 2x volt 1,5 óránk belőle. Néhány másik tárgynál volt olyan lehetőség, hogy nem kell bejárni órákra csak egy beadandót kell

írni a legvégén és ezzel megszerezhettük a jegyet. Ezek a beadandók jól sikerültek. Az osztályozási rendszer eltérő a magyartól. Itt 1-20 ig vannak a jegyek és 10 estől van a nálunk 2-es. Átlagosan 14 eseket kaptunk. Az órák angolul zajlottak, viszont akadt 1-2 tanár akik nem nagyon beszéltek a nyelvet, inkább franciául hangzott az óra mint angolul, de a nyelvi nehézségek ellenére sikerült minden kinti tárgyat teljesíteni. Az iskolába található több menza is, itt 2,60-5 € ig terjedő árak vannak a teljes ebédéért. A helyi étel a



Pastel de Nata

Franchinha a legnépszerűbb az iskolában is, én személy szerint nem szeretem, de valakinek biztos ízlik. Nagyon elterjedt még a PASTEL DE NATA is mely a helyi sütemény, ez viszont nagyon finom Vanillia pudingos sütemény, de egyedi íz világa van.

Lehetőségek



Portóban rengetek lehetőségünk van jól érezni magunkat. Kezdeném a szörfözéssel. Nagyon megszerettem ezt a sportot. Az ESN szervez szörf tanfolyamokat, 25 €-ba kerül egy tanfolyam és ez 4 alkalmat von maga után. Havi a bérlet és akkor ez heti egy alkalmat jelent. Egy szörfóra kb 3 órás, beleértve a bemelegítést, a szörfdeszka lecipelését a megfelelő helyre, aztán amit a vízben vagyunk, illetve mire visszapakolunk. Az ár tartalmazza a szörf ruhát valamint a szörfdeszkát is. Az ESN

szervezethez be kell iratkozni egy 8 €-s díjat kell fizetni és kapunk egy kártyát mely egy évig lesz érvényes, és ez rengeteg lehetőséget ad nekünk. Számos buli helyre 1€ ért mehetünk be, illetve különböző italakciók lesznek elérhetőek ennek a segítségével.



Következő fontos állomás a foci, én személy szerint nem vagyok oda érte, de ha már itt vagyok, elmentem egy FC PORTO meccsre, a Dragao Stadionba. Nagy élmény volt már maga a hangulat is, hiszen sosem jártam még ekkora stadionba. Ismerősöm szerezte a jegyet 10 € ért, de az ESN iroda is szokott meccsre szervezni jegyeket. Ide érdemes legalább egyszer mindenkinek elmennie aki Portot választja Erasmus célpontnak.

Mi rengeteget utaztunk a félév alatt, hiszen Portoból nagyon olcsón el lehet jutni különböző helyekre. Liszabonba voltunk repülővel, illetve Madeirán. Nagyon jó élmény volt mindkettő,

de főleg Madeirát élveztük nagyon. Öt napot töltöttünk el itt, befizettünk kinn egy szigetnéző útra mely 2 napos volt, egyik nap az egész keleti részt, másnap pedig a nyugati részt jártuk be. A túra 40 € volt, és ebbe benne volt az idegenvezetés és a buszozás is.



Madeira



Lisboa

Szórakozás

Porto híres a szórakozóhelyeiről, viszont itt a bulik csak hajnal 2 kor kezdődnek, éjfél fele szoktak elkezdni alapozni, majd 2-3 fele mennek le a szórakozóhelyekre. A buli 7 ig tart, és utána sokan szoktak menni reggelizni a különböző Pasteleriákba. Rengetek ESN-es buli van ahova a kártyával 1€ ért lehet bemenni, de akadnak olyan helyek is, ahol lányoknak ingyenes a belépés és ezen felül három ingyen ital is jár a belépőhöz. Az én kedvenc helyeim, Hétfő: Vila Porto, előtte alapozás a Ribeirán (folyóparton) itt 5 € ért kapunk egy liter alkoholt, amit ha felezünk 2,5€ és fél liter, nekem egy ilyen elég hogy egész este jól érezzem magam. Szerda, Péntek: Eskada itt van a 3 ingyen ital, Pénteken: Armazon do Cha, Csütörtökön: Plano B, Szombaton: Boulevard. Ezek a helyek mind a központba vannak (Aliados, Marques környéke.) Ha a központba lakunk akkor 10-15 perc sétára vannak ezek a helyek.

Bármilyen kérdésetek van, írjatok nyugodtan! Mindenkinek kellemes félévet kívánok Portóban! ☺

szegedi.vargha.emese@gmail.com